

# Brukermanual to-hjuls traktor

Artikkelnr. 22154



wee.no




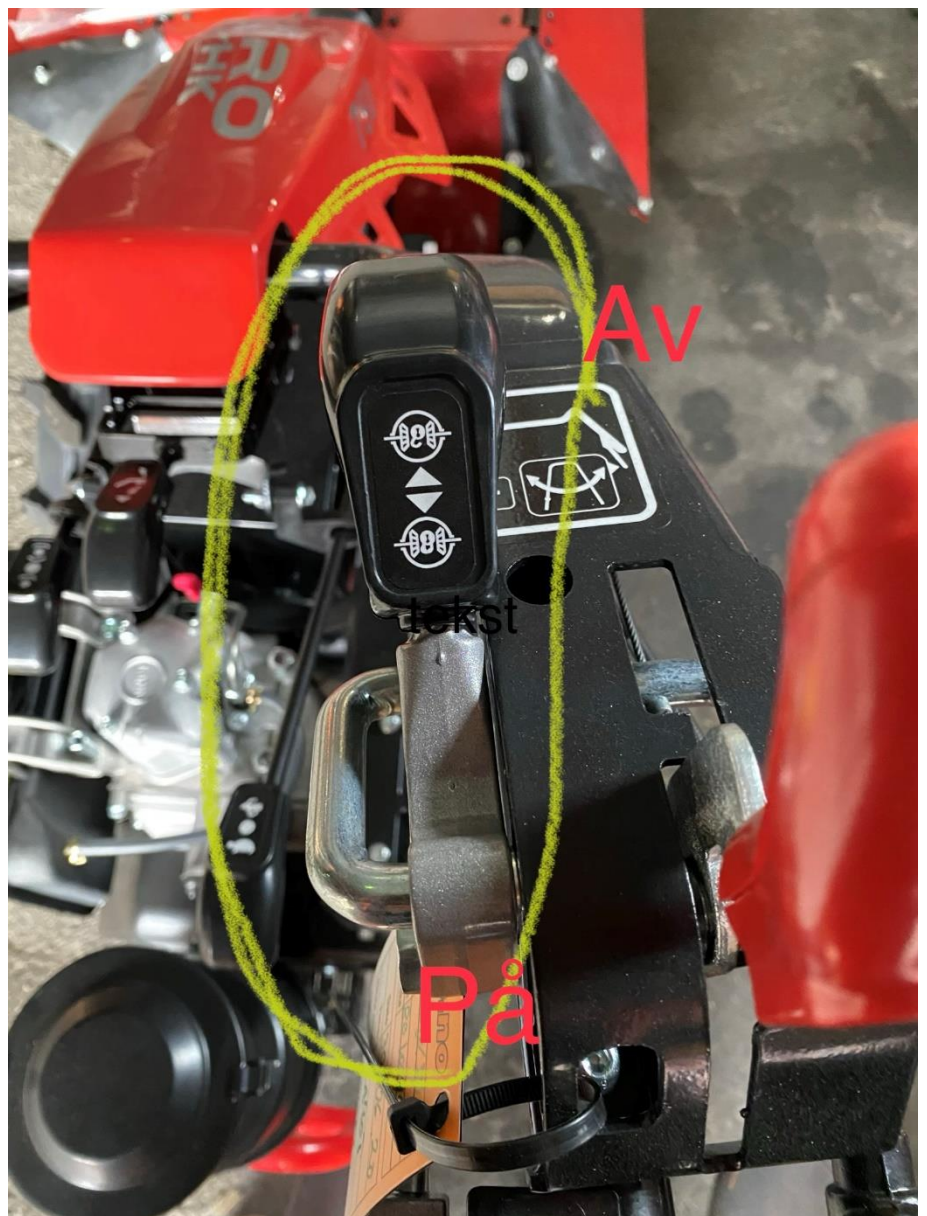
## Kardangsperran

Kardangsperran skal kun benyttes når tohjulstraktoren skal kjøres rett frem i en åker eller på en glatt overflate.

Kardangsperran må ikke kombineres med å bruke bremsen for å svinge. Dette kan føre til havari av drivaksling grunnet den ekstra påkjenningen som bremsen utøver på kardangsperran.

På bildet nedenfor er kardangsperran i AV posisjon, og man kan dermed bruke bremsen for å svinge med tohjulstraktoren. Dersom kardangsperran er i PÅ-posisjon, må man sørge for å ikke bruke bremsen for å svinge med tohjulstraktoren.

 **ADVARSEL!** Kontroller alltid at kardangsperran er i AV posisjon, før man bruker bremsen til å svinge tohjulstraktoren. Havari av drivaksling kan forekomme dersom kardangsperran er i PÅ-posisjon.



### Forsiktighetsregler

Ikke snu eller sett traktoren på høykant når det er drivstoff på tanken

Ikke monter på annet utstyr enn det som er produsert for denne traktoren

Sørg for at styret er i justert i riktig posisjon avhengig av hvilket utstyr som er påmontert

Ikke benytt traktoren i helninger større enn 25%

Kun en person kan kjøre traktoren av gangen

Ved transport av maskin må egnet utstyr for sikring og løft benyttes

Bruk hørselvern ved bruk av traktoren

Hongyues tohjuls-traktor er utviklet for flere funksjoner, og kan benyttes med jorddyrkingredskaper, klipperedskap og snørydningsutstyr.

### Montering

Følg instruksjonene nøye

Hjulene må monteres med mønsteret mot motoren. Lufttrykket skal være mellom 1,2-1,5 bar.

Hvis motoren har et oljebadet luftfilter må dette fylles til riktig nivå.

Gå over alle skruer og sjekk at de er strammet ordentlig til.

Kontroller/spaker

(Se figur under)

A: Dødmannsknapp, må holdes nede ved start, når den slippes opp stanser motoren

B: Clutch-hendel

C: Av-knapp

D: Spak for gassjustering

E: Girhendel, forskjellige gir er markert ved denne

F: P.T.O hendel

G: Høydejustering på styret

H: Spake for rotering av styret – pass på å koble fra E og F før styret vrís, pass også på at det vrís riktig i forhold til ledningsnett.

L: Fremdrift/revers – avhengig av styrets posisjon(ved bruk av f.eks snøfres og styret er over motor) dra den mot deg for å kjøre fremover, dytt den vekk fra deg for å reversere – husk å clutch før denne dyttes i posisjon

N: Differentiallås

Brems er lokalisert på høyre håndtak, spake montert horisontalt ut fra styret. (Ikke avbildet)



Utstyr monteres direkte på flens (A, figur under)



Eller via hurtigkoblingen (figur C)



Skal man bruke skjær, krattknuser eller snøfres må styret vris 180°, Før styret vris ved å klemme inn spaken H som vist over, må E og F løsnes fra festene. Pass på å vri styret slik at ledningsnettets ikke strekkes unødvendig. Når styret er i posisjon, kan E og F festes tilbake i klemmene. NB, merk at når styret er snudd, går traktoren fremover ved reversering, og bakover i 1. gir.

Før du starter motoren:

Sjekk oljenivå, følg instruksjonene i separat manual for motor. Oljenivået bør være mot max-merket for å sørge for riktig smøring selv ved bruk i helninger.

Sjekk at det er drivstoff på tanken.

Sjekk at PTO er frakoblet og at gir er i nøytral

## Hvordan starte maskinen?

For at man skal kunne starte maskinen må man holde inne begge spakene på venstre håndtak. Press først ned den røde spaken (1) og deretter press inn den sorte spaken (2). Kløtsjen (sort spake) kan låses i denne posisjonen ved å bruke låsepinnen (3). Maskinen kan nå startes ved å dreie nøkkelen i tenningen til start-posisjon.



**i** Vær oppmerksom på at dersom man først presser inn den sorte spaken (2) og deretter prøver å presse inn den røde spaken (1) vil man ikke få start på motoren! Denne rekkefølgen gjelder kun den forrige utgaven av tohjulstraktoren. Man får heller ikke start på motoren dersom man ikke presser inn noen av spakene.

Den røde spaken er en dødmannsenhet, som vil si at dersom man slipper denne spaken, vil fremdriften til maskinen stanses. Den svarte spaken er kløtsjen. Når man holder denne inne, vil ikke fremdriften eller PTO uttaket være koblet til svinghjulet. Når man forsiktig slipper ut den sorte spaken, lar man fremdriften og PTO uttaket forsiktig gripe tak i svinghjulet, som får maskinen til å bevege seg fremover/bakover. Det er derfor viktig at begge disse spakene holdes inne når maskinen startes. Husk å holde inne kløtsjen ved valg av gir!

1. La motoren gå litt etter start, slik at oljen får bli varm og begynt smørning av bevegelige deler.

Klem inn clutchen og ta vekk låssplinten, sett traktoren i ønsket gir, og evt juster gass. Slipp clutchen varsomt ut for å kjøre. Bruk girvelger for å velge hastighet, den har 3 gir fremover og 2 bakover.

For å koble inn verktøyet må clutch klemmes inn og, spaken (F) flyttes i «gir». Tilpass gass spake for å drifte verktøy og fremdrift. Merk at enkelte verktøy, f.eks jordfres, ikke kan benyttes ved reversering, og PTO må frakobles før man setter traktoren i revers.

### Vedlikehold

Traktoren leveres med olje på. Det **må** likevel kontrolleres at oljenivået er tilfredsstillende før arbeid begynnes.

Sjekk også at alle skruer og bolter er trukket til, med jevne mellomrom.

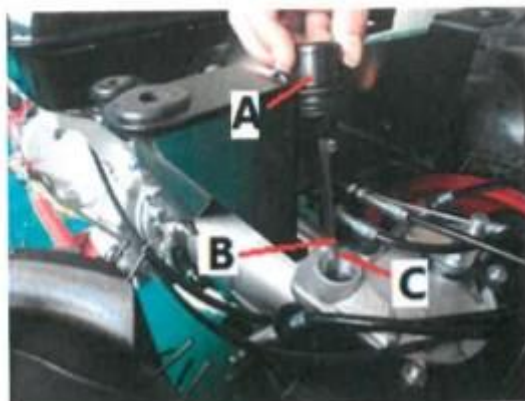
Motoren har en egen manual med vedlikeholds-punkter. Kort oppsummert skal oljen byttes etter 50 timers bruk. Kontroller oljenivå etter hver 4. times drift. Etterfyll om nødvendig. Benytt samme oljekvalitet som er på maskinen ved levering.

Bilde viser normal vandring på clutch-hendel, 13-14cm:



Luftfilter kan rengjøres ved å blåse rent med lufttrykk, er det bortimot tett skiftes det ut.

Oljenivået til girkassen skal sjekkes hver 8. arbeidstime, og skiftes hver 50. arbeidstime. Dette gjøres ved å ta ut pluggen (A) på bildet under. Oljenivået skal ligge mellom punkt B og C. Om nødvendig skal olje etterfylles. Produsenten anbefaler UTT 170BM olje.



Justerbart styre:

Styret er justerbart i høyde og retning. Det kan snus 180°(pass på ledningsnettet).

Ved kjøring med styret i retning vendt fra motoren, se tabell for oversikt over maskinytelse:

Machine	Speeds and PTO-rotation with engine at peak r.p.m standard wheels						
	Speeds	1 <sup>a</sup>	2 <sup>a</sup>	3 <sup>a</sup>	1 <sup>a</sup> RS	2 <sup>a</sup> RS	PTO /r
Hy-1 5.00-10	Km/h	1.3	3.0	13.7	1.4	3.2	990
	mph	0.8	1.9	8.68	0.86	2.0	

Dersom styret snus (må tilpasses etter utstyr som står på) se tabell under:

Machine	Speeds and PTO-rotation with engine at peak r.p.m standard wheels							
	Speeds	1 <sup>a</sup>	2 <sup>a</sup>	3 <sup>a</sup>	1 <sup>a</sup> RS	2 <sup>a</sup> RS	3 <sup>a</sup> RS	PTO /r
Hy-1 5.00-10	Km/h	1.3	3.0	4.4	1.4	3.2	4.7	990
	mph	0.8	1.9	2.79	0.86	2.0	2.94	

Merk at ved denne stillingen at gassen blir omvendt, og at man ikke har 3 gir fremover.

Utstyr:

Det finnes mange varianter av utstyr til to-hjulstraktoren, bl.a jordfres, krattknuser, brøyteskjær, snøfreser mm. Se mer på wee.no.

NB: Traktoren er ikke godkjent for utstyr til transport av mennesker

Det er anbefalt å ikke sette på annet utstyr enn det som er produsert av fabrikanten.

Dersom annet utstyr skal benyttes må det først sjekkes at koblingene samsvarer med maskinen, og man må sjekke at utstyret ikke trenger mer kraft enn hva traktoren kan levere. For spesifikasjoner, sjekk engelsk manual.



## Viktig vedlikehold

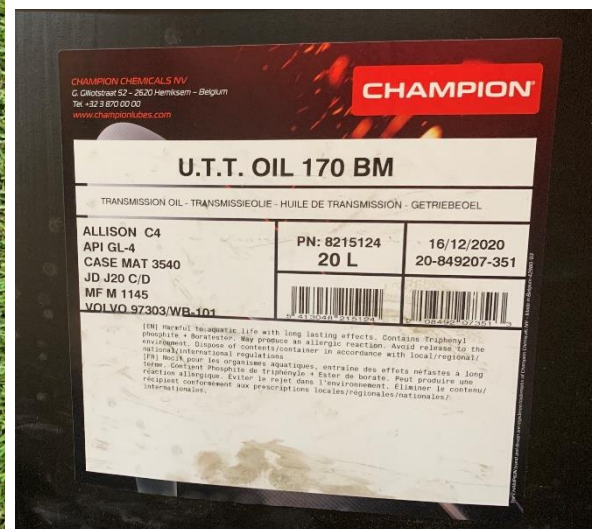
Converter filteret (filteret til dreiemomentsomformeren) skal skiftes for første gang etter 20 arbeidstimer. Deretter skal dette skiftes hver 50. arbeidstime. Olje til girkassen byttes på samme tid.



Converter filteret befinner seg i nærheten av peilepinne til motoroljen (← se bildet). Man skal derimot være oppmerksom på at filteret ikke har noe med motoroljen å gjøre. Dette filteret hører til dreiemomentsomformeren, og renser oljen i girkassen til tohjulstraktoren.

Sørg for at man regelmessig peiler oljen, ved å bruke peilepinnen til oljebeholderen (se bilder under). Dra opp peilepinnen, og kontroller nivået til oljen. Pass på at nivået ligger mellom de to strekene på

peilepinnen. Strekene viser det maksimale og minimale nivået man kan ha av olje i beholderen. Sørg for at man fyller på med UTT 170BM olje dersom nivået nærmer seg, eller ligger under, det minimale nivået. Det medgår ca. 2,3-2,6 liter olje ved et oljeskift.



Dersom man opplever at maskinen begynner å slure, er dette et tegn på at oljen i girkassen er uren. I disse tilfeller skal man bytte både oljen og converter filteret. Sørg for at man flusher gjennom systemet først, før man monterer nytt filter og fyller på med ny UTT 170BM olje. På den måten fjerner man urenheterne som kan ligge igjen i beholderen, og man får ikke et gjentakende problem med sluring.

Converter filter kan kjøpes hos [wee.no](http://wee.no) → art.nr. 22681

Andre reservedeler til tohjulstraktoren kan også kjøpes hos [wee.no](http://wee.no) → art.nr. 22665

## Hvordan skifte girolje på tohjulstraktoren

Skann QR koden for å se en video av hvordan man bytter girolje på tohjulstraktoren. Eventuelt ligger også videoen på Wee.no på produktsiden til tohjulstraktoren.



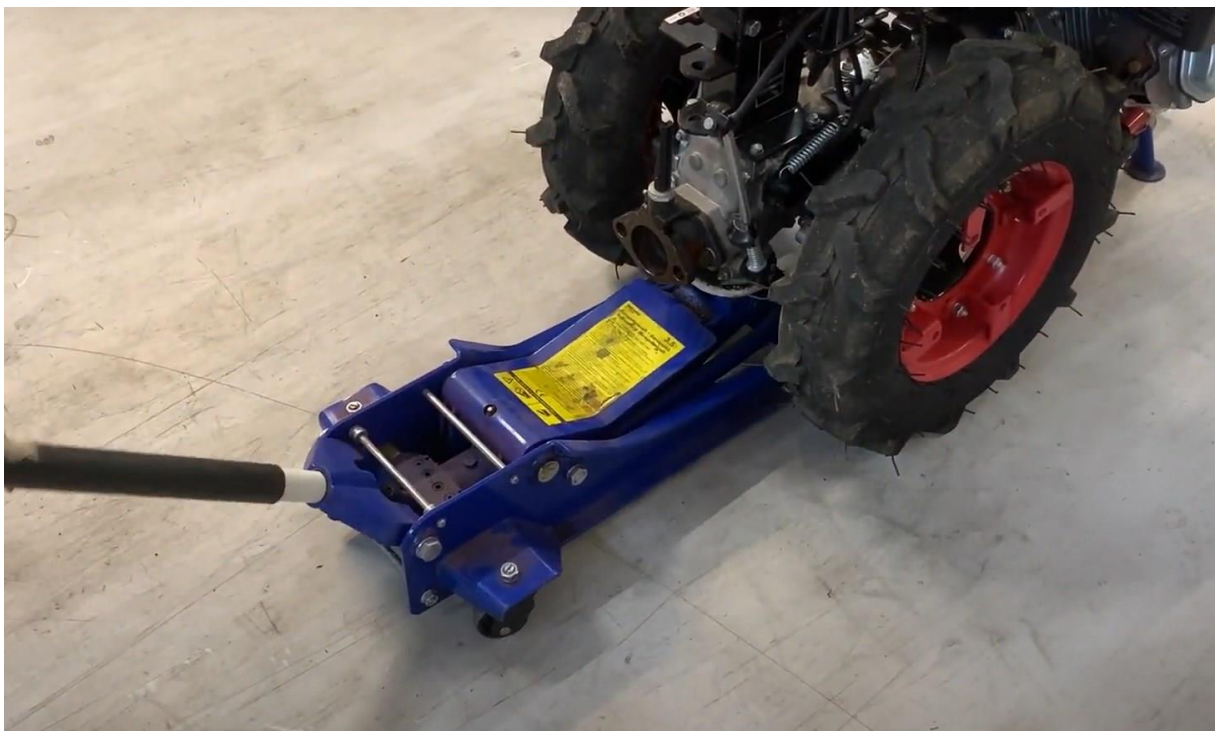
### Steg 1: Finn frem verktøy

Et giroljeskift på tohjulstraktoren tar omtrent 30-45 minutter. For å gjennomføre denne jobben har vi behov for følgende verktøy og utstyr

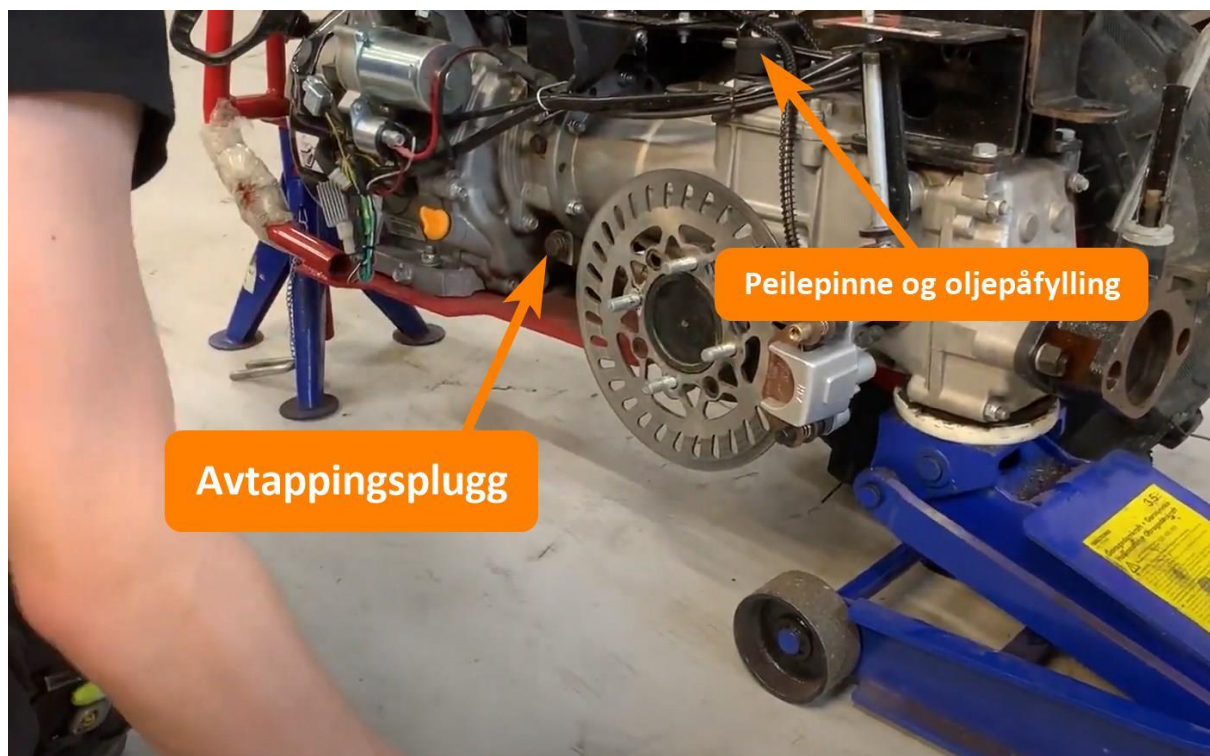
Garasjejekk	Kjemikaliehansker (Nitril)
Forlenger (1/2")	Girolje (UTT 170BM ca. 2-3l)
Oljetrau	Luftkompressor
Fille	17mm sekskantpipe (1/2")
Oljefiltertang	Trakt
Vernebriller	Tom beholder egnet for olje
Støttebukk	Nytt oljefilter (art.nr. 22681)
Muttertrekker	Litermål

### Steg 2: Fjern høyre framhjul

Plasser en støttebukk under bakre bærebjelke på tohjulstraktoren. Plasser garasjejekken under fremre del av tohjulstraktoren, og jekk opp traktoren slik at hjulene løftes fra underlaget.



Ta frem muttertrekker, forlenger og 17mm sekskantpipe, og fjern det høyre framhjulet. Hjulet fjernes slik at man oppnår bedre tilgang til avtappingspluggen på girkassen.



### Steg 3: Tøm girkassen for olje

Sørg for at man er utstyrt med vernebriller og kjemikaliehansker ved håndtering av olje. Plasser et oljetrau under girkassen som kan samle opp den gamle giroljen. Avtappingspluggen ligger også litt ugunstig til, slik at det anbefales å bruke en trakt eller en pappbit surret rundt med tape for å lede oljen ned til trauret. Bruk muttertrekkeren med forlenger og 17mm pipe for å løsne avtappingspluggen. Oljen vil nå forsiktig tømmes fra girkassen.



For å få fortgang i prosessen kan man bruke trykkluft til å tvinge giroljen ut fra girkassen. Man åpner da påfyllingspluggen til girkassen, plasserer en fille ved luftpistolens, og forsiktig tilfører luft ned i girkassen. Man skaper da et ekstra press på oljen, slik at den tømmes raskere fra girkassen. Pass på at man ikke tilfører for mye luft om gangen, da dette vil føre til oljesøl.



Når girkassen nærmer seg tom (girolje bobler ut fra avtappingsshullet), skal man plassere en fille foran avtappingspluggen og øke til maksimalt lufttrykk for å tvinge ut resterende girolje. Man plasserer en fille foran avtappingspluggen for å unngå oljesøl/oljedis.



#### **Steg 4: Monter tilbake høyre framhjul**

Monter tilbake avtappingspluggen og høyre framhjul.



### Steg 5: Fjern venstre framhjul

Fjern det venstre framhjulet for å få tilgang til oljefilteret som hører til girkassen. Bruk muttertrekker, forlenger og 17mm pipe for å fjerne framhjulet.



### Steg 6: Bytt oljefilter

Bruk en oljefiltertang til å løsne det gamle oljefilteret. Pass på at man bruker verneutstyr, samt at oljetrauet er plassert på undersiden av girkassen. Tøm gammel olje fra filteret ned i oljetrauet, og la resterende olje tømmes fra girkassen.



Finn frem det nye oljefilteret, og smør litt olje rundt på O-ring pakningen.



Monter deretter det nye filteret til girkassen. Oljefilteret strammes til med håndmakt. **Ikke bruk oljefiltertangen til å stramme oljefilteret!**



Tørk bort overflødig girolje med en fille



### Steg 7: Monter tilbake venstre framhjul

Monter tilbake det venstre framhjulet.

### Steg 8: Fylle på ny girolje

Tøm den gamle oljen i et litermål for å finne ut omtrentlig hvor mye girolje man trenger å fylle på girkassen. Girkassen som ble brukt for å lage til denne manualen ble tømt for ca. 2 liter girolje. Etter at man har målt opp hvor mye girolje man har behov for, tømmer man den gamle oljen i en tom beholder som er egnet for olje. Spilloljen skal leveres inn til lokal miljøstasjon for korrekt etterbehandling.





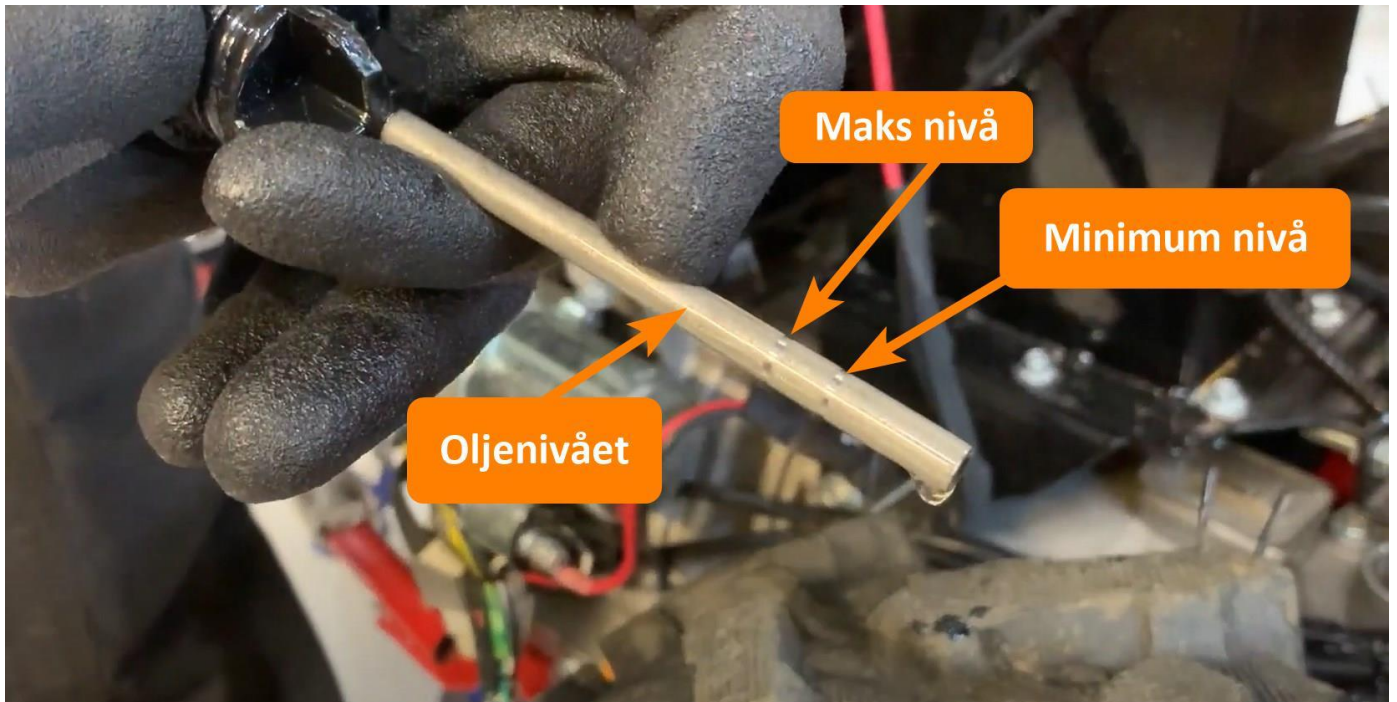
Rengjør litermålet før det brukes til å fylle på med ny olje.

I dette eksemplet startet vi først med å fylle på 1,7 liter med UTT 170BM girolje på girkassen. Bruk trakt og litermål til å fylle på girolje.

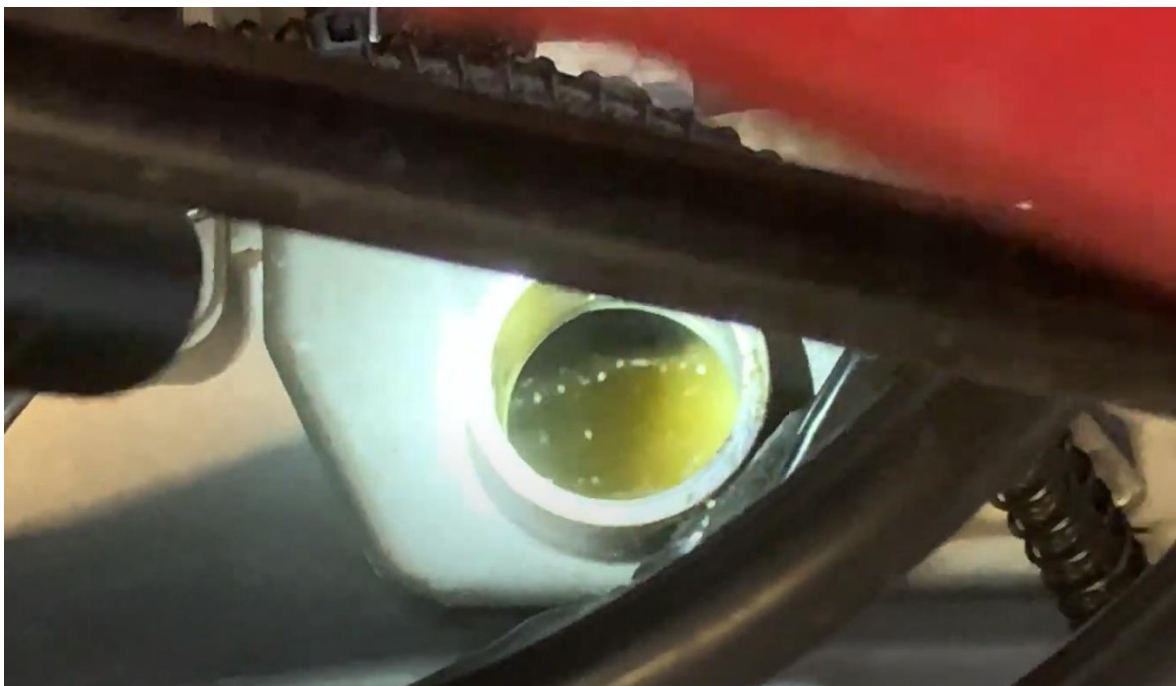


## Steg 9: Peil oljen og sirkuler oljen

Husk at tohjulstraktoren må stå rett/horisontalt når oljenivået skal peiles. Sett påfyllingspluggen ned i girkassen. Påfyllingspluggen er utstyrt med en peilepinne som viser maksimum nivå og minimum nivå. Peilepinnen vil nå først vise at nivået ligger over maksimal verdi. Dette er fordi oljen ikke har sirkulert gjennom systemet.



Start derfor motoren, slik at man får sirkulert oljen gjennom systemet. Dersom man åpner påfyllingspluggen mens motoren er i gang, kan man se at oljen sirkulerer.



## Steg 10: Etterfyll olje

Når man nå peiler oljen, vil man se at oljenivået ligger under minimumsnivået. Dette er fordi oljen nå ha sirkulert gjennom hele systemet. Fyll på de resterende 0,3 literne med girolje. Peil deretter oljen en siste gang, for å bekrefte at oljenivået ligger ved maksimumsnivået.



Bytte av girolje på tohjulstraktoren er nå gjennomført. Husk å levere inn gammel olje til lokal miljøstasjon. **Aldri kast olje i naturen!** Dette kan forurense grunnvannet.



Product Service

## Attestation of Conformity

No. M8A 17 07 90527 003

**Holder of Certificate:** YONGKANG HONGYUE POWER&MACHINE CO.,LTD

NO. 85, Xita 3 road, Chengxi industrial zone  
321300 Yongkang, Zhejiang  
PEOPLE'S REPUBLIC OF CHINA

**Product:** Multi Functional Tool

**Model(s):** HYT01(PS)-GM, HYT01(PS)-GE, HYT01(PS)-GM01, HYT01(PS)-GE01, HYT01(PS)-GM02

**Parameters:**

Engine Displacement:	420cm³:HYT01(PS)-GM, HYT01(PS)-GE 429cm³:HYT01(PS)-GM01, HYT01(PS)-GE01 195cm³:HYT01(PS)-GM02
Max. Engine Power:	9kW/3600/min:HYT01(PS)-GM, HYT01(PS)-GE 9kW/3600/min:HYT01(PS)-GM01, HYT01(PS)-GE01 4.1kW/3600/min:HYT01(PS)-GM02

Remark: These products are multipurpose tools. They employ one power head, but can be fitted with different function heads. When sickle bar is fitted, it is a sickle bar mower; when cutting blades are fitted, it is a grassland mowers; when flail head is fitted, it is a flail mowers; when sweeper is fitted, it is a sweep machine; when snow shovel is fitted, it is a snow grader; when auger ice blade is fitted, it is a snow thrower; when tiller head is fitted, it is a tiller; when plough head is fitter, it is a plough machine; when shredder head is fitter, it is a shredder.

**Tested according to:** EN 12733:2001/A1:2009  
EN 709:1997/A4:2009  
ISO 8437:1989/A1:1997  
EN ISO 12100:2010  
EN 13683:2003/A2:2011

This Attestation of Conformity is issued on a voluntary basis according to Council Directive 2006/42/EC relating to machinery. It confirms that the listed equipment (not Annex IV equipment) complies with the principal protection requirements of the directive. It refers only to the sample submitted to TÜV SÜD Product Service GmbH for testing and certification. See also notes overleaf.

**Test report no.:** 704031518501-01



**Date,** 2017-07-03

(Wanli Tang)



After preparation of the necessary technical documentation as well as the EC declaration of conformity the required CE marking can be affixed on the product. Other relevant directives have to be observed.

Page 1 of 1



Product Service

## Attestation of Conformity

No. M8A 15 05 90527 002

**Holder of Certificate:** YONGKANG HONGYUE POWER&MACHINE CO.,LTD

NO. 85, Xita 3 road, Chengxi industrial zone  
321300 Yongkang,Zhejiang  
PEOPLE'S REPUBLIC OF CHINA

**Product:** Multi Functional Tool  
Multi Functional Tool(8 in 1)

**Model(s):** HYT01(PS)-DM, HYT01(PS)-DE

**Parameters:**

Engine Displacement: 406cm<sup>3</sup>  
Max. Engine Power: 6.3kW/3600/min

Remark: These products are multi-purpose tools. They employ one power head, but can be fitted with different function-head. When Sickle bar is fitted, it is a Sickle bar mower; when cutting blades are fitted, it is a Grassland mowers; when Flail head is fitted, it is a Flail mowers; when sweeper is fitted, it is a sweep machine. when snow shovel is fitted,it is a snow grader. when auger ice blade is fitted,it is a snow thrower. when tiller head is fitted,it is a tiller. when plough head is fitted ,it is a plough machine.

**Tested according to:** EN 12733:2001/A1:2009  
EN 709:1997/A4:2009  
ISO 8437:1989/A1:1997  
EN ISO 12100:2010

This Attestation of Conformity is issued on a voluntary basis according to Council Directive 2006/42/EC relating to machinery. It confirms that the listed equipment (not Annex IV equipment) complies with the principal protection requirements of the directive. It refers only to the sample submitted to TÜV SÜD Product Service GmbH for testing and certification. See also notes overleaf.

**Test report no.:** 704031518502-00

**Date,** 2015-05-12

( Wanki Tang )



After preparation of the necessary technical documentation as well as the EC declaration of conformity the required CE marking can be affixed on the product. Other relevant directives have to be observed.

Page 1 of 1